

Проект
Женская русская рубаха (времен Анны
Кашинской)

Возрастная категория: обучающиеся 3-4 классов.

Руководители: Учитель

изобразительного искусства ГКОУ «Тверской
школы-интернат № 2»

Березнова Юлия Викторовна

Учитель начальных классов,

руководитель детского творческого

коллектива: Денисенко Ольга Николаевна

Выполнили: ученики 4 б класса:

Костя Пирожников, Вера Шелкова, Настя

Горбачёва, Настя Куницына, Матвей

Болдырев, Ксюша Бочарникова.

Пословицы и поговорки:

** Хвалят на девке шёлк,
когда в самой девке есть толк.*

** По одежке встречают,
по уму провожают.*

*Нам, россиянам, русского костюма
Историю полезно очень знать!
Костюм о людях призовет подумать,
О быте, нравах может рассказать.
В себе не станем мы растить невежу,
По выставке пройдемся не спеша,
Рассмотрим древнерусскую одежду:
Не правда ли проста и хороша!*

Не одежда красит человека, а человек одежду.

Содержание проекта:

1. Цели проекта.	3
2. Задачи проекта.	4
3. Звездочка обдумывания.	4
4. Обоснование проекта.	4
5. Аннотация проекта.	5
6. Ожидаемый результат.	6
7. Женская рубаха	6

8. Украшения женской рубахи	7
9. Символика цвета	7
10.Символика орнамента	7
11.Введение	8
12.Историческая справка.	9
13.Правила техники безопасности.	13
14.Инструменты и оборудование.	13
15.Экономические расчеты.	13
16.Экологическое обоснование.	14
17.Рисунок изделия выполненный детьми.	14
18.Чертеж изделия	15
19.Технология изготовления.	15
20.Рабочий процесс	19
21.Готовое изделие	19
22.Выводы.	19
23.Литература.	20

Цели проекта:

- Познакомиться с историей женской рубахи времен Анны Кашинской и Михаила Тверского (13-14 века).
- Изучить технологию создания (пошив и украшение) женской древнерусской рубахи.

- Выполнить работу по пошиву рубахи, с использованием элементов народного костюма, для современного творческого коллектива.
- Принять участие в выставке посвященной Михаилу Тверскому и его времени.

Задачи проекта:

- По литературным и интернет источникам ознакомиться с историей части народного костюма – женской рубахи.
- Формировать эстетический вкус учащихся посредством изображения и пошива части народного костюма – женской рубахи.
- Формировать интерес к культуре и истории родного края.
- Познакомиться с инструментами и материалами, применяемыми в данном виде творчества.
- Нарисовать эскиз женской рубахи.
- Изготовить женскую рубаху.
- Сфотографировать этапы выполнения проекта.
- Подготовить компьютерную презентацию для защиты проекта.

Звездочка обдумывания:

Выбор темы и ее обдумывание.

Защита проекта и презентация.

Оценка окружающих и самооценка.

Экологическое и экономическое обоснование.

Историческое обоснование.

Технология изготовления и безопасность труда.

Выбор материалов и использованное оборудование.

Обоснование проекта:

Сегодня наконец-то приходит понимание того, сколь много потеряно там, где нет воспитания на своих местных, национальных традициях: забыты народные промыслы, многие дети плохо знают или совсем не знают традиции и обычаи своего народа, своей семьи. Народная одежда это неотъемлемая часть истории

нашего народа, которую надо сохранять и оберегать для потомков и знать самим. Тонкая работа, изящество, художественная вышивка – все это делает славянскую одежду настоящим произведением искусства. Ее берегли, она переходила из поколения в поколение. Зачастую праздничный костюм создавался один раз и на всю жизнь.

Создание концертного костюма на основе мотивов народного костюма позволит учащимся – участникам творческого коллектива: углубиться в изучении темы народного костюма, изучить детали вышивки, приемы пошива, проявить творческую жилку, и вынести из проекта много полезных знаний и умений. А кроме того, красивые концертные костюмы в народном стиле непременно понравятся и зрителям и жюри конкурсов, в которых принимает участие творческий коллектив.

Аннотация проекта:

Данная работа позволяет познакомиться с историей происхождения русской женской рубахи. В процессе работы было установлено, что русская рубаха не была забыта в наше время и активно используется в выступлениях народных коллективов, а современные кутюрье не только в России, но и на западе черпают вдохновение изучая русский народный костюм, его простые формы и оригинальные украшения.

Изучив современные образцы женских рубах можно увидеть наряду с новыми технологиями пошива используются традиционные технологии.

Данная работа предполагает следующее: Познакомиться с истоками русской культуры, почувствовать принадлежность к традиционной культуре на примере женской народной рубахи.

Изучить историю происхождения женской народной рубахи и научиться шить ее, используя различные украшения.

Для решения поставленной цели в работе использованы следующие методы и приёмы:

-словесный: поиск и обработка необходимой информации из литературных источников интернета;

-поисковый: поиск в музеях нашего города, в библиотеке.

-практический: пошив женской народной рубахи.

Данная работа содержит в себе основанные стороны исследования: теоретическую и практическую. Первая сторона исследовательской работы заключается в изучении теоретического материала по вопросу исследования, то есть как выглядела женская народная рубаха во времена Анны Кашинской, какие формы и украшения были актуальны.

- вторую сторону работы представляет практическая часть данного исследования. Пошив женской народной рубахи. С использованием полученных знаний был создан концертный образец русской народной женской рубахи.

Ожидаемый результат:

- Изготовить женскую рубаху – часть концертного костюма для творческого коллектива на основе знаний о русской народной женской рубахе.
- Ознакомиться не только с правилами пошива рубахи, но и приобрести знания о символике цвета и орнамента в одежде.
- Окончательно оформить изделие придав ему свой индивидуальный выразительный образ, эстетические достоинства.
- Работа по пошиву данного изделия позволит мотивировать детей с ограниченными возможностями здоровья к творческим поискам, фантазии, вызывая у них положительные эмоции.

Историческая справка:

Женский костюм

Основными частями женского народного костюма были рубаха, передник или занавеска, сарафан, понёва, нагрудник.

Женская рубаха

Её шили из тонкого льняного или конопляного полотна. Вышивка на рубахе имела особое значение: она не только украшала, но должна была оберегать, защищать женщину. Особенно тщательно украшались ворот, оплечья, грудь, подол. Считалось, чем богаче украшена рубаха, тем счастливее будет её владелица.

Украшение рубахи

- * В старину наши предки украшали свои изделия разнообразными узорами. Человек хотел узнать, как устроен мир и старался привлечь к себе добрые силы природы и защищаться от злых сил. И в этом человеку помогали узоры вышитые своими руками.
- * Прошло много времени, но русская вышивка не исчезла, она переходила из поколения в поколение и дошла до нашего времени.

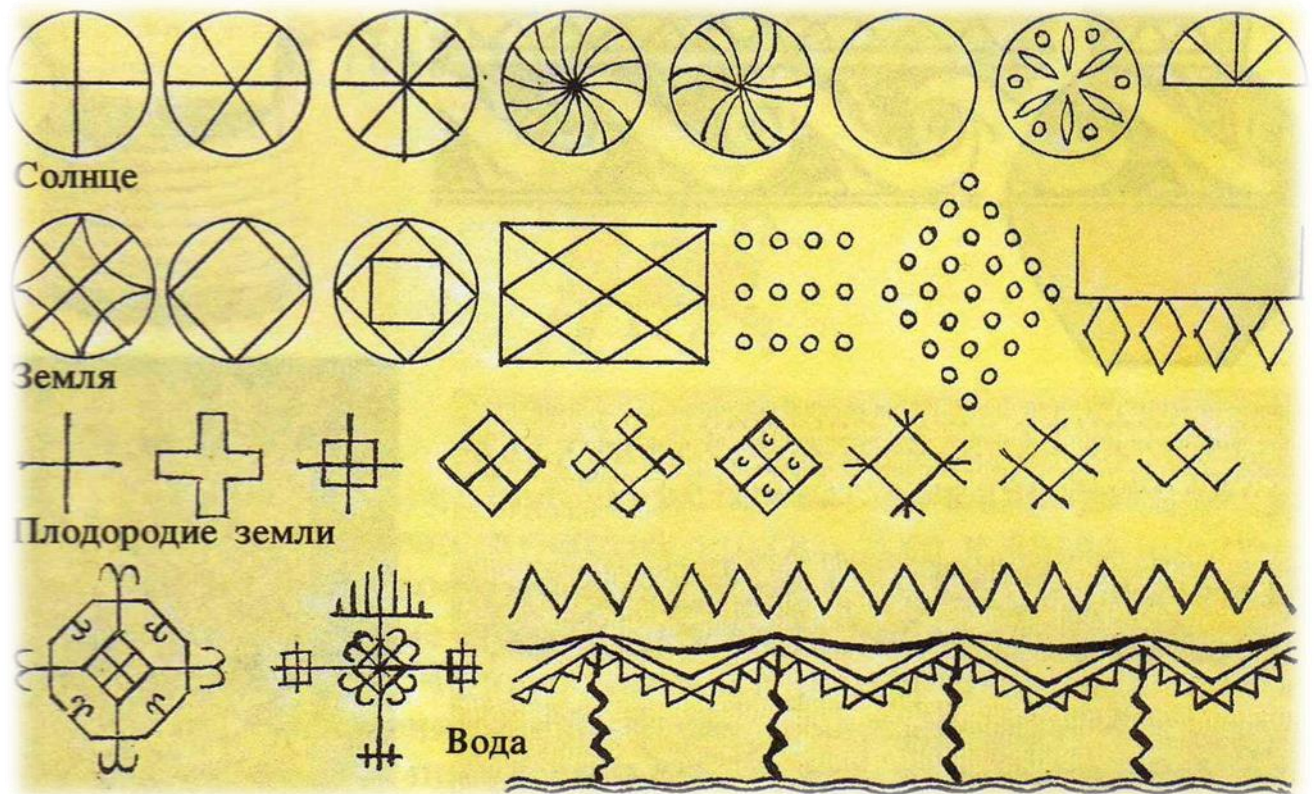
Символика цвета в одежде:

Цвет в русском народном костюме всегда был символичным: красный цвет – жизнь, огонь, кровь; желтый – огонь; синий, черный – тьма, горе; белый – свет, праздник; охра – земля; голубой, серый – надежда.

В узорах зашифрованы магические знаки – обереги, вышитые красными и черными нитями по подолу, вороту, на рукавах и груди.

Символика орнамента в одежде:

Из всех этих элементов собирался узор. Само слово «узор» является производным от слова «зоря» - устаревшее русское слово, означающее заход солнца и момент появления звезд на небе.



Солнце всегда почиталось земледельческими народами и означалось крестом в круге. Значение символа СОЛНЦЕ – преграда злу и отвращение зла, знак закрытости.

Волнистая линия – знак ВОДЫ.

Квадрат (ромб) поделенный на четыре части – ВСПАХАННОЕ ПОЛЕ, если внутри есть точки – ЗАСЕЯННОЕ ПОЛЕ.

Решетка - знак ОГНЯ (жертвенный или погребальный).

Введение

- * Народный костюм – это бесценное неотъемлемое достояние культуры народа, накопленная веками. Одежда, прошедшая в своём развитии долгий путь, тесно связана с историей и эстетическими взглядами создателей . Искусство современного костюма не может развиваться в отрыве от народных, национальных традиций. Без глубокого изучения традиций невозможно прогрессивное развитие любого вида и жанра современного искусства. Народный костюм – не только яркий самобытный элемент культуры, но и синтез различных видов

декоративного творчества, вплоть до середины XX века донёсшего традиционные элементы кроя, орнамента, использования материалов и украшений, свойственных русской одежде в прошлом. На формирование состава, покроя, особенностей орнаментации русского костюма оказывали влияния географическая среда и климатические условия, хозяйственный уклад и уровень развития производительных сил. Немаловажными факторами явились историко-социальные процессы, способствующие созданию особых форм одежды, значительна была роль местных культурных традиций.

Историческая справка

- * У русской национальной одежды – многовековая история. Общий её характер, сложившийся в быту многих поколений, соответствовал внешнему облику, образу жизни, географическому положению и характеру труда народа.
- * **Женская рубаха** шили из белого полотна или цветного шелка и носили с поясом. Она была длинной, до ступней, с длинными, собранными в низках рукавами, с разрезом из горловины разрезу, низкам рукавов ее украшали вышивкой или обшивали полосой отделочной ткани. Вышивка представляла собой сложные многофигурные композиции с крупным рисунком, достигавшим в ширину 30 см., располагались они по низу изделия. Для каждой части рубахи было свое традиционное орнаментальное решение.
- * Женская традиционная одежда тверской губернии является убедительным доказательством приверженности старине. Например рубаха, в ансамбле тверской народной одежды сохраняла свое первостепенное значение до конца XIX в. ее носили с косоклинным или прямым круглым на лямках сарафаном. Девушки и молодые женщины носили летом рубаху как самостоятельный вид одежды. Так же существовал целый ряд рубах, в которых работали без сарафана.

- * Красота тверской рубахи городского населения заключалась в рукавах, так как остальная часть рубахи не была видна под сарафаном; рубаха из белой тонкой ткани с вышивкой могла быть очень короткой, без стана (нижней части рубахи).
- * Свадебные рубахи украшались празднично и нарядно. Особенно украшался ворот, запястья рукавов и подол. Они оформлялись приемом вышивки «настил» по сборкам, орнамент на них мелкий, геометрический, состоящий из ромбов. Подол у рубах щедро украшался «тамбурной» вышивкой в сочетании с «набором и» и кружевом. Так же, среди особенностей отделки рубахи можно выделить декоративные орнаментальные продольные полосы на объемных рукавах. Чаще всего, полосы нашивались из набивных тканей. В таких рубахах также использовался декоративный элемент «воротуша», который выглядел как солнечный круг с отходящими от него лучами.
- * Из возможных покровов женской сорочки наиболее вероятными представляются два варианта.
- * 1. Покрой, реконструированный на основе сопоставления археологических фрагментов женских рубах X в. из погребений в Пскове и Гнездове (Орфинская О. В., Зубкова Е. С. Предварительные итоги исследования текстиля из погребения № 3 Старовознесенского IV раскопа в Пскове // Археология и история Пскова и Псковской земли. – Псков, 2008. С. 56-75; Орфинская О.В. Текстиль из камерного женского погребения Ц — 301в Гнездове. Стендовый доклад на семинаре «Археология и история Пскова и Псковской земли», 18-20 апреля 2011 г.).
- * Длительность существования данного покрова подтверждается находками аналогичных женских рубах XVII в. и данными русской этнографии. Практически полное совпадение археологических находок с этнографическим покроем бесполиковых женских рубах позволяет предполагать, что данный вид рубах существовал на протяжении всего

Средневековья, а затем, с небольшими изменениями, продолжал бытовать до XIX в. Этнографы относят данный крой к наиболее архаичным. В ряде областей так кроили «покосницы» — ритуальные рубахи, которые носили женщины во время сенокоса. При таком крое рукава рубахи вместе с основными полотнищами (передним и задним) образуют широкую горловину, которую потом собирают в мелкие складки и обшивают полосой ткани. Эта полоса образует и завязки спереди. Рукава суживались к запястью, боковины рубахи были прямые или скошенные.

- * Изображений женщин в нижней одежде на Руси очень мало, и ни одной целой женской рубашки до XVI в. археологами пока не найдено. Можно лишь предположить несколько вариантов покроя женской сорочки, основываясь на археологических находках фрагментов рубах на территории Руси и соседних стран.
- * Показательно, что по данным этнографии в России сосуществовали в одно и то же время несколько вариантов женских рубах – в разных регионах были свои отличия. Вероятно, в Древней Руси такие отличия тоже наблюдались, но из-за недостатка данных в полной мере невозможно их восстановить.

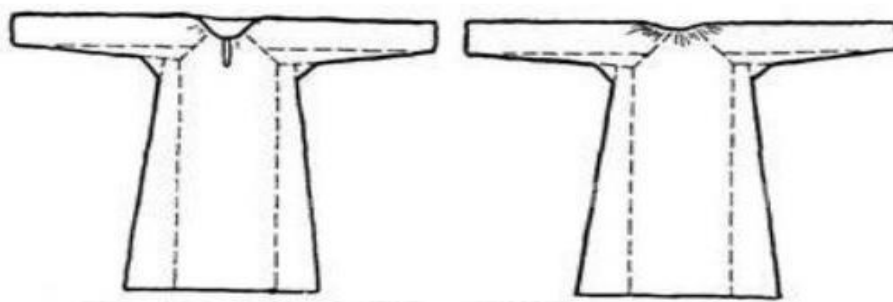


Рис. 2. Схема покроя бесполиковой женской рубахи.

- *
* Ворот женской рубашки мог застегиваться на пуговицу, а мог завязываться. Археологи определяют, застегивалась рубашка или нет по расположению в захоронении в районе шеи погребенной пуговицы или одиночной бусины. В тех случаях, когда таких находок нет, можно достаточно уверенно предполагать, что ворот одежды (рубашки) завязывался, как у псковской находки.



Рис. Фрагмент ворота с завязками от женской рубахи. (Орфинская О. В., Зубкова Е. С. Предварительные итоги исследования текстиля из погребения № 3 Старовознесенского IV раскопа в Пскове // Археология и история Пскова и Псковской земли. – Псков, 2008. С. 64.)

- * 2. Покрой рубахи с прямой становиной, перегнутой на плечах и со скошенными боковинами. Данный вид женской рубахи зафиксирован в русской этнографии как архаичный, встречается на Русском Севере и среди старообрядцев Сибири. Любопытно, что в XIII-XIV вв. такой крой был широко распространен в Западной Европе. Не исключено его использование и на территории Руси.

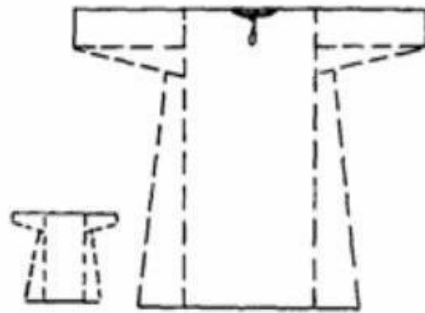


Рис. 3. Схема покроя женской рубахи со скошенными боковинами.

- * Анализ всех доступных источников позволяет сделать вывод, что никакого иного белья, кроме сорочки, женщины в Средние века на Руси не носили. Согласно данным этнографии, в холодное время года женщины надевали под низ две-три рубахи для тепла. Рубахи подпоясывались по талии, создавая своеобразный «колокол», в котором тепло сохранялось до колен, а ниже колен ноги защищали вязаные чулки. Найденные остатки чулок позволили установить их длину – до колена.

Они были связаны иглой из толстых и грубых шерстяных ниток, окрашены в красный цвет.

Правила техники безопасности:

1. Храните иглку в игольнице. 2. Не оставляйте иглу на рабочем месте без нитки. 3. Передавайте иглу в игольнице с ниткой. 4. Не берите иглу в рот. 5. Не втыкайте иглу в одежду. 6. Во время работы с иглой пользуйтесь наперстком. 7. До и после работы проверяйте количество игл. 8. Храните игольницу с иглой всегда в одном месте. 9. Во время работы втыкайте иглу в игольницу. 10. Не отвлекайтесь во время работы с иглой.
11. Работайте хорошо отрегулированными и заточенными ножницами. 12. Ножницы должны иметь тупые, скругленные концы. 13. Ножницы кладите кольцами к себе. 14. Следите за движением лезвий во время резания. 15. Не оставляете ножницы раскрытыми. 16. Передавайте ножницы кольцами вперед. 17. Не машите ножницами, не подносите к лицу. 18. Используйте ножницы по назначению. 19. После окончания работы кладите ножницы в футляр. 20. По окончании работы необходимо убрать свое рабочее место.

Инструменты и оборудование:

Ткань	Бумага
Тесьма	Наперсток
Нитки	Игольница
Ножницы	Гладильная доска
Иглы	Утюг
Линейка	Пуговица или бусина
Карандаш	

Экономические расчеты:

1. 3 м ткани (лен) – $325 \times 3 = 975$ руб.
2. 1 катушка ниток - 20 руб.

3. 3 м тесьмы – $50 \times 3 = 150$ руб.
4. 0,5 м цветной ткани - 30 руб.
5. Пуговица – 8 руб.

Общие затраты составляют: 1183 руб.

Экологическое обоснование:

Данное изделие изготовлено из экологически чистых материалов. Льняная ткань не может быть источником экологической опасности так как изготовлена из натуральных компонентов – волокон льна. В носке, особенно летом, очень приятна, дышит, не позволяя телу потеть. Утилизация изделия: легко разлагается в земле не выделяя токсических отходов.

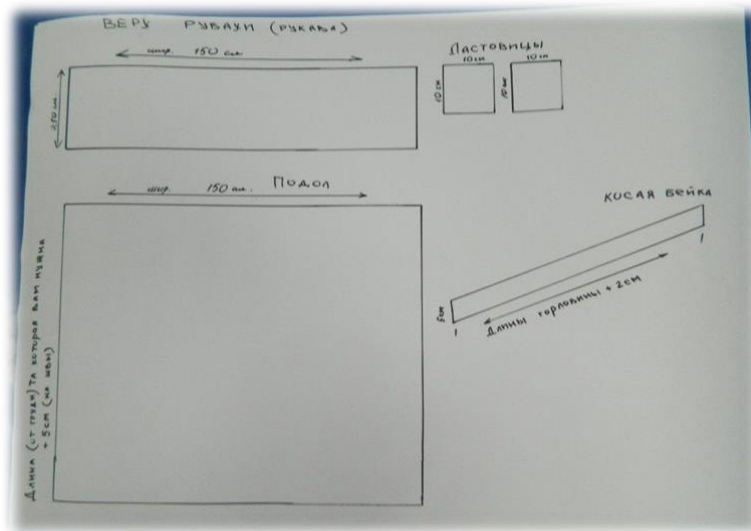
Вывод: Использование данного изделия не только не приведет к нарушениям экологической среды, но и полезно для человека и его здоровья.

Рисунок женской русской рубахи выполненный детьми:





Чертеж изделия:



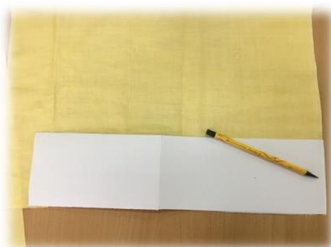
Выкройка изделия с припусками на швы.

Выкройка косой бейки и ластовиц.

Технология изготовления изделия:

Переводим выкройку на ткань по продольной нити.

Кроим части изделия и отглаживаем.



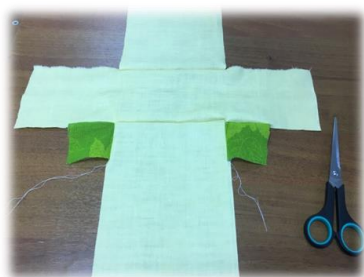
Выкраиваем ластовицы– 2 штуки



Притачать два полотна по обе стороны рукавов ровно посередине.



По обе стороны втачать ластовицы.



Рубаху сложить пополам и вырезать горловину.

Спереди вырезать немного больше чем сзади.



Важно! Отрезанный кусочек ткани нельзя просто выкидывать, его обязательно нужно протащить через горловину вовнутрь, так делали наши предки для соблюдения закона осторожности и сохранения сил и здоровья будущего владельца рубахи.

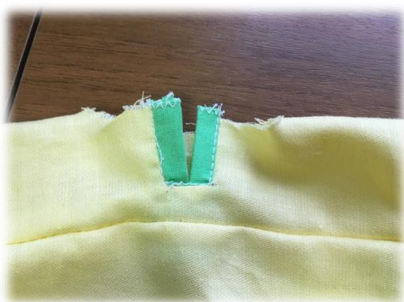


Для удобства делаем прорезь в горловине.

Для этого квадратный кусочек ткани пришиваем с обратной стороны рубахи к прорези,



Затем прорезаем и выворачиваем наизнанку, проглаживаем утюгом и пришиваем с лицевой стороны.



Выкраиваем косую бейку и притачиваем к горловине, прикладывая к лицевой стороне и натягивая, чтобы горловина держала форму.



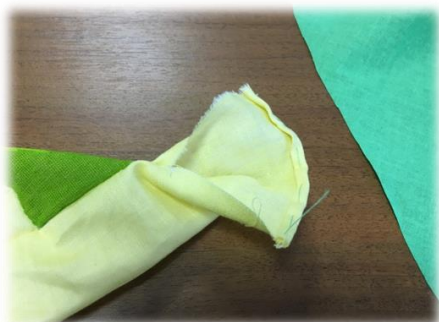
Подворачиваем ее два раза чтоб скрыть Все ненужное и пришиваем по краю. Формируем петельку с одного края.



Пришиваем пуговицу или бусину.



Подгибаем края (рукава и подол) двойной подгибкой.



Стачать все детали рубахи до конца.



Выворачиваем на лицо и отглаживаем.



Украшаем рубашку тесьмой или вышивкой (по желанию).



Готовые изделия:



Рабочий процесс:





Выводы:

Для самых известных модельеров русский народный костюм – это неиссякаемый источник вдохновения для создания современных нарядов.

Творческий проект позволил детям с овз в системе овладеть организационно-проектной деятельностью по всей проектно-технологической цепочке – от идеи до ее реализации в изготовлении изделий; интегрировать знания из разных областей (технологии, изобразительного искусства, истории, черчения); применять их на практике.

Изделие получилось красивым и вполне соответствующим своей функции.

Интернет ресурсы и литература:

1. www.slavlibrari.ru
2. <http://ru.wikipedia.org/wiki>
3. http://rustradition.blogspot.com/2015/08/blog-post_21.html
4. <http://900igr.net/prezentacija/tekhnologija/uzory-russkogo-narodnogo-kostjuma-145418/chernyj-tsvet-tsvet-zemli-i-skorbi-11.html>
5. <http://slavmoda.com/jenskiy-kostum-xiii-veka/>
6. <http://mir-kostuma.com/rus/item/32slavs-suit>

7. <http://www.mbstver.ru/skins/tpl/tramvai/doc/kostum.pdf>
8. <http://www.mbstver.ru/skins/tpl/tramvai/культурное-наследие/тверской-костюмтверской-костюм-русско-народны.html>
9. <http://rusorn.ru/как-сшить-русскую-рубаху-подробная-ст/>
10. Калмыкова, Л.Э. Народная вышивка Тверской земли»
11. вторая половина XVIII – начало XX в. / Л.Э. Калмыкова. – Л.: Художник РСФСР, 1981. – 57-61с. 2. Новожилова, Н.М. Старинная тверская вышивка и народный костюм / Н.М. Новожилова. – Тверь, 2005. – 66-69с.
12. Тверская вышивка в собрании Загорского музея. Каталог. – М., 1982. – 48с. 9. Новожилова, Н.М.
13. Ведновская строчка / Н.М. Новожилова. – Тверь, 2010. – 73-78с.
14. А.Е. Клиентов. Народные промыслы. М. Издательство “Белый город”, 2002 г.
15. Первые страницы истории. Московская учебная фирма “Рекорд”, 1994 г.
16. Ю.А. Лотман. Беседы о русской культуре. Быт и традиции русского дворянства. С.-Пб., 1994 г.
17. М.А. Ильин. Вещи рассказывают. М., 1989 г.
18. Л.А. Преображенский История раскрывает тайны. М., 1991 г.
19. Т.Я. Шпикалова. В мире народного творчества М., 1998 г.
20. Костюмы народов мира. Издательство “Литур”, Екатеринбург, 2004 г.
21. Русский народный костюм. Издательство “ Мозаика- синтез”, М., 2006 г.
22. А.Ю. Андреева. Русский народный костюм. Путешествие с Севера на Юг. Издательство “Паритет” Санкт- Петербург, 2004 г.
23. Сказки Ивана Билибина. Неорусский стиль. М., 2004 г.
24. Русский сказочный костюм. С-Пб., 2006 г.
25. Н.Г. Новосад. Искусство одеваться. Свердловск: Сред.-Урал. Издательство, 1989 г.