

Государственное казённое образовательное учреждение
«Вышневолоцкая школа- интернат №1»

Тема проекта:

« Славянский стиль» - красота и практичность »

Номинация:

« Одежда эпохи Михаила Тверского и Анны Кашинской »

Выполнила проект учащаяся 9-а класса:

Полозова Ольга

Руководители проекта:

Александрова Ирина Алексеевна

Милюкова Ирина Вячеславовна

Содержание

1.	Актуальность проекта	3
2.	Цели и задачи проекта.....	3
3.	Исторический обзор информационных источников.....	4
3.1.	Из истории древнерусского костюма	4
3.2.	Женский костюм Древней Руси (10-14 век)	4
3.3.	Женская (девичья) рубаха	5
3.4.	Вышивка на одежде	5
4.	Технологический этап	6
4.1.	Эскиз изделия	6
4.2.	Описание изделия	6
4.3.	Требования к изделию	6
4.4.	Выбор материала, оборудования, инструментов	7
4.5.	Организация рабочего места и правила безопасной работы.....	7
4.6.	Детали кроя.	8
4.7.	Технический рисунок.....	8
4.8.	Выбор способов обработки	9
4.9.	Технологическая карта	9
4.10.	Готовое изделие	10
5.	Элементы русского костюма в современной одежде	10
6.	Экономическая и экологическая оценка проекта	11
7.	Выводы	11
8.	Информационные ресурсы	12

1. Актуальность проекта: без прошлого нет настоящего.

В нашей школе проходят разные мероприятия, посвящённые эпохи Михаила Тверского и Анны Кашинской. Мне стало интересно, как одевались девушки в то время. Я захотела создать сценический костюм и примерить этот образ на себе.

Русский народный костюм несёт информацию о жизни предков, об их быте, эстетике.

На полотнах художников мы видим русских девушек в красивых одеждах.

Рис.1



Объект исследования: женская одежда эпохи Михаила Тверского и Анны Кашинской.

Предмет исследования: женская (девичья) рубаха.

2. Цель исследования: изучить историю древнерусского костюма, выявить конструктивные особенности для создания сценического образа.

Задачи:

- собрать теоретический материал (литературные источники, интернет ресурсы);
- изучить технологию кроя и украшения женской рубахи;
- использовать современные технологии в изготовлении костюма.

3. Исторический обзор информационных источников.

3. 1. Из истории древнерусского костюма.

Рубаха являлась основой для женского и мужского костюма.

Слово "рубаха" происходит от древнеславянского "рубъ" - кусок ткани, а также слова «руш» (рвать).

Рис.2



3.2. Женский костюм Древней Руси (10-14 век).

Наряд был многослойным. Рубаха – основа женского народного костюма.

Женщины на рубаху надевали «**поневу**» - юбку из нескольких полос ткани, собранных у пояса на шнур. А молодые девушки - «**запону**» (прямоугольный кусок ткани с отверстием для головы, который по бокам не сшивался).

Навершник – одевался поверх одежды в праздничные дни.

Рубашка была нательной одеждой, её обязательно опоясывали **поясом** – **оберёгом**.

Голову девушек и женщин украшал **венец**. В косу вплеталась лента – **косник**.

Рис. 3



3.3. Женская (девичья) рубаха.

Рубаха шилась из льняного или конопляного полотна.

Пошив рубахи являлся «безотходным производством», что было немаловажно в крестьянском быту. Полотнища имели прямоугольную форму. Ткали их сразу нужной ширины и длины.

Крой был свободным, длинным. Называлась такая одежда «стан».

Рукава были прямыми и длинными.

Вырез горловины круглой формы с разрезом на груди завязывался плетёной верёвочкой или застёгивался на пуговицу.

Рис. 4

Образцы женской рубахи.



рис.1. Повседневная женская одежда.



рис.2. Праздничная женская одежда.

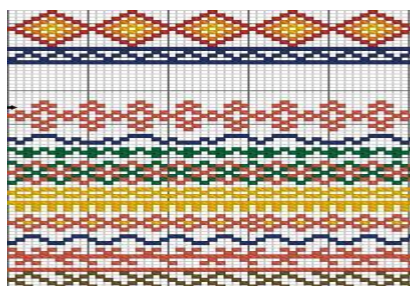
3.4. Вышивка на одежде.

Вышивкой украшали ворот, грудь, широкую пройму, подол и рукава.

Основным цветом вышивки был красный. Красный цвет не только «красивый», но и цвет магический, оберегал от зла.

Элементы вышивки - это символы-обереги: простые геометрические и растительные орнаменты.

Рис. 5

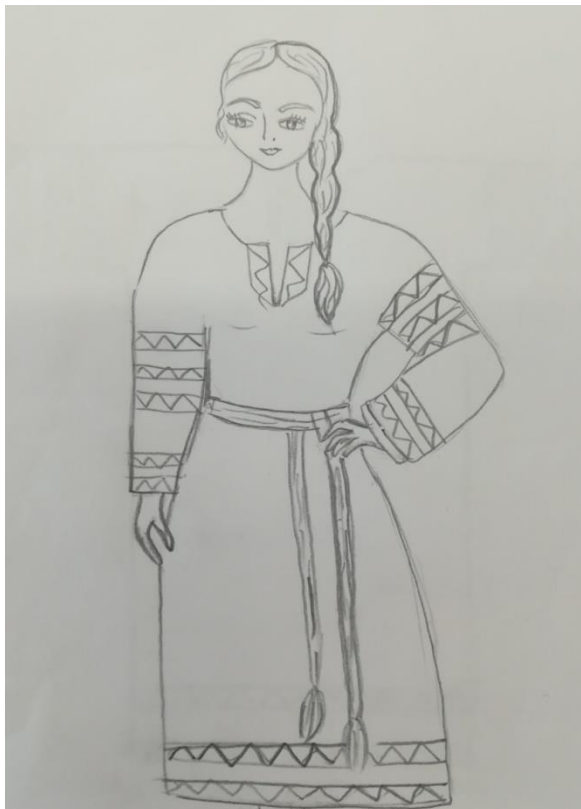


4. Технологический этап.

Для выполнения практической работы я разработала эскиз будущего изделия, технический рисунок, подобрала необходимые инструменты, приспособления, оборудование. Составила технологическую карту и выбрала способы обработки.

4.1. Эскиз изделия.

Рис. 6



4.2. Описание изделия.

Длинное платье – рубашка из льняной ткани, прямого силуэта с поясом. Горловина круглой формы с разрезом посередине детали переда. Срез горловины и разрез обработаны окантовочным швом. Рукав длинный прямой. По боковому шву выполнен разрез. Отделка - вышивка, тесьма и кружево.

4.3. Требования к сценическому костюму.

Изделие должно быть: удобным, оригинальным, красивым по внешнему виду, несложным в изготовлении, качественно сшито, экономичным.

4.4. Выбор материала, оборудования, инструментов.

Таблица 1

Материалы	Инструменты, приспособления	Оборудование
Льняное полотно Нитки Тесьма Кружево	Ножницы Сантиметровая лента Портновский мел Портновские булавки Ручная игла Наперсток Машинная игла №90.	Швейная машина с электрическим приводом Электрический утюг Гладильная доска

4.5. Организация рабочего места и правила безопасной работы.

Требования безопасности перед началом работы: надеть спецодежду и подготовить рабочее место к работе.

При работе с ручными инструментами:

1. Хранить иголки и булавки в игольнице, не оставляйте их на рабочем месте.
2. Не пользоваться ржавой иглой.
3. При шитье применять напёрсток.
4. Не оставлять ножницы на столе раскрытыми.

При работе с электроутюгом:

1. Включать и выключать утюг сухими руками, держась за корпус вилки.
2. Ставить утюг на подставку, следить за тем, чтобы подошва утюга не касалась шнура и была чистой.
3. Следить за правильной установкой положения терморегулятора.
4. По окончании работы выключать утюг.

При работе на швейной машине с электроприводом:

1. При включении и выключении машины брать только за корпус вилки.
2. Правильно ставить ногу на педаль, нажимать на нее плавно, без рывков.
3. Не наклоняться близко к движущимся и вращающимся частям машины.
4. Следить за правильным положением рук.

4.6. Детали кроя.

Рубаха сшита по старинному крою. Выкройка ее очень простая. Прямоугольное полотнище ткани перегибали пополам по утку. На месте сгиба делали круглую прорезь с разрезом на груди. Рукава кроили тоже прямоугольной формы. Для свободы движения делали вставку квадратной формы – это **ластовица**.

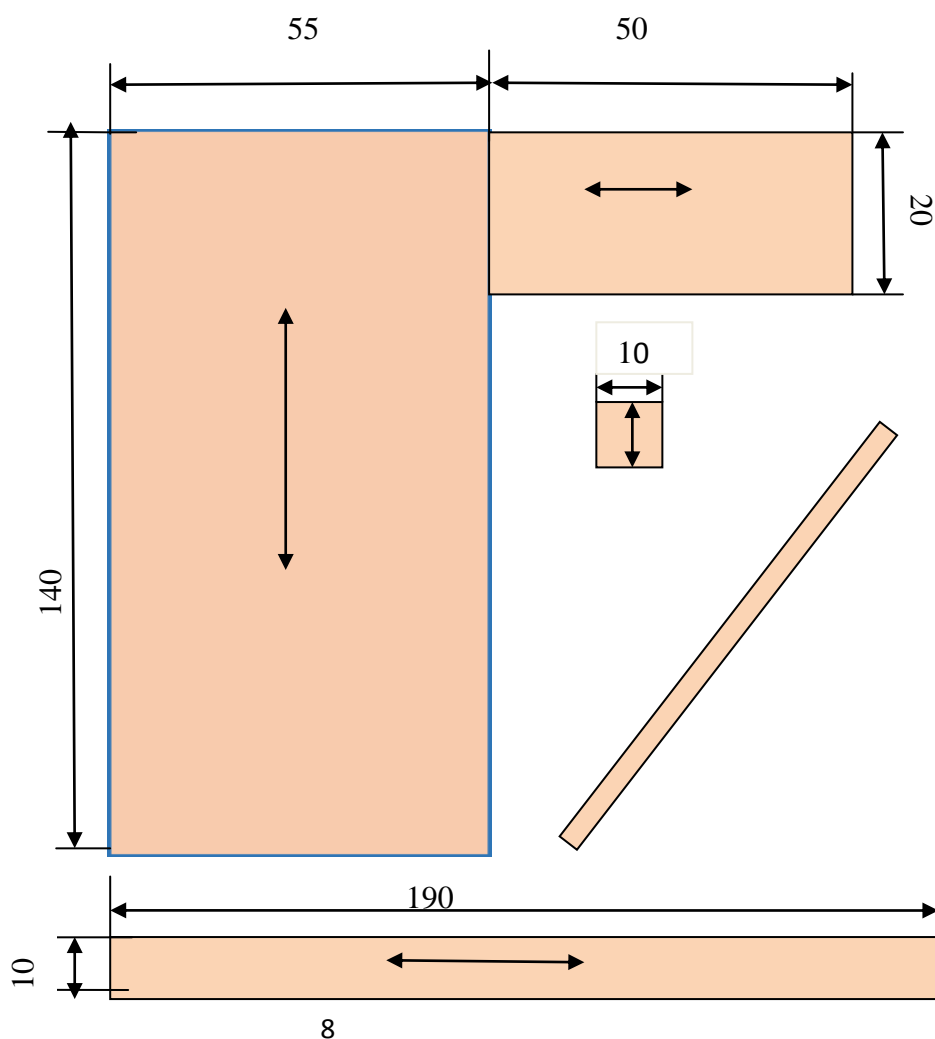
Мерки: Сг = 46см, Ди= 140см, Др = 61см

Таблица 2

Спецификация

№	Детали кроя	Количество	Размеры деталей
1	Стан (перед, спинка)	1	55 X 280
2	Рукав	2	40 X 50
3	Ластовица	2	10 X10
4	Пояс	1	10 X 190
5	Косая обтачка		3 X 60

4.7. Технический рисунок.



4.8. Выбор способов обработки для изготовления изделия.

Таблица 3

№	Название машинного шва (строчки)	Применение
1	Стачной шов	Соединение деталей изделия
2	Шов в подгибку с закрытым срезом	Обработка нижних срезов изделия
3	Окантовочный шов	Обработка срезов горловины
4	Обтачной шов	Обработка срезов пояса
5	Накладной шов	Соединение тесьмы, кружева и изделием
6	Строчка «зигзаг»	Обработка срезов стачного шва.
7	Отделочные машинные строчки	Выполнение вышивки

4.9. Технологическая карта изготовления изделия.

Таблица 4

№п/п	Технологическая операция	Инструменты, приспособления, оборудование
1	Снятие мерок. Расчёт расхода ткани.	Сантиметровая лента
2	Подготовка к раскрою ткани.	Электрический утюг
3	Раскрой ткани.	Линейка, мел, ножницы
4	Подготовка изделия к примерке.	Булавки, напёрсток, игла, ножницы
5	Проведение примерки изделия.	Ножницы, булавки
6	Пошив изделия. 6.1. Выполнение вышивку на деталях кроя. 6.2. Обработка горловины. 6.3. Притачивание рукава к стану. 6.4. Обработка нижнего среза рукава. 6.5. Настрочивание тесьмы по краю рукава. 6.6. Соединение ластовицы, срезов рукава и полотнищ стана по боковому шву. 6.7. Обработка нижнего среза рубахи. 6.8. Настрочивание тесьмы по низу рубахи. 6.9. Обработка разреза по боковому шву.	Игла, ножницы, линейка, мел, электрическая швейная машинка, электрический утюг
7	Влажно-тепловая обработка готового изделия.	Электрический утюг

4.10. Готовое изделие.



5. Элементы русского костюма в современной одежде.

Лучшие традиции русского костюма продолжают жить и сегодня.

Натуральные материалы, силуэт (туника), вышивка, кружево - вдохновляют современных художников – модельеров. Элементы русского костюма они используют при создании современных нарядов.

6. Экономическая и экологическая оценка проекта.

Чтобы убедиться в экономической целесообразности проекта, был произведён расчет затрат, которые потребовались для изготовления изделия.

Таблица 5

№ п/п	Материалы	Цена за единицу	Количество шт./м	Стоимость руб.
1	Ткань (рогожка)	180.00	2.80	504.00
2	Нитки	20.00	2.00	40.00
3	Тесьма узкая	30.00	2.00	60.00
4	Тесьма широкая	50.00	2.00	100.00
5	Кружево	20.00	1.50	30.00
				Итого: 734 руб.

На пошив изделия я потратила 734 рубля.

Отходы, оставшиеся после раскроя, я использую для шитья изделий в «лоскутной технике».

Изделие выполнено из материалов, которые не наносят вреда окружающей среде и здоровью человека.

При выполнении работы я соблюдала санитарно-гигиенические нормы и технику безопасности. Это позволило мне не нанести вреда своему здоровью.

8. Выводы.

Готовое изделие соответствует историческим стандартам и сшито по старинному крою.

Подбор ткани, декоративной отделки - всё это позволило мне изготовить оригинальное и красивое изделие.

Вещь, созданная, своими руками, несёт тепло и энергию рук человека.

Работу я выполняла с большим желанием и интересом.

В этом костюме я буду с удовольствием выступать на различных мероприятиях.

9. Информационные ресурсы

<http://zhaba.ru/item57151> шаблон

http://darbogu.ru/novosti/novosti_pravoslaviya/moda_drevney_rusi/МОДА
ДРЕВНЕЙ РУСИ

<https://www.livemaster.ru/topic/2164361-osobennosti-natsionalnoj-russkoj-zhenskoj-odezhdy>

<https://www.livemaster.ru/topic/2164361-osobennosti-natsionalnoj-russkoj-zhenskoj-odezhdy>

<http://mir-kostuma.com/rus/item/32slavs-suit>